

714

**ÚRAD PRE NORMALIZÁCIU, METROLÓGIU A SKÚŠOBNÍCTVO
SLOVENSKEJ REPUBLIKY**

Štefanovičova 3, 814 39 Bratislava

ROZHODNUTIE č. 960/142/95-184 zo dňa 12.08.1996, ktorým sa vydáva

**O S V E D Č E N I E
O SCHVÁLENÍ TYPU MERADLA**

Na žiadosť firmy Landis & Gyr (Slovensko), spol. s r.o., Miletičova 5, 821 08 Bratislava, Úrad pre normalizáciu, metrológiu a skúšobníctvo SR na základe § 7 a § 12 zákona č. 505/1990 Zb. o metrológii

s c h v a ľ u j e

elektronický vodomer na studenú a teplú vodu VOLUTRON, typ WFV a WMV ako určené meradlo pri dodržaní technických údajov a podmienok, uvedených v prílohe tohto Rozhodnutia.

Výrobca: Landis & Gyr Deutschland electronic GmbH,
Sondershäuser Landstr. 27, D-99974 Mühlhausen, SRN
(do 30.09.1995 SAMECO Meßtechnik GmbH, SRN)

Zmeny technických údajov meradla a podmienok nie sú dovolené. Schválený typ meradla podlieha povinnému overeniu pred uvedením do obehu a počas jeho používania.

Platnosť tohto Osvedčenia končí dňom 31.12.2006.

Meradlu sa prideľuje štátna značka schváleného typu meradla:

TSQ 142/95-184

ktorá musí byť uvedená na každom meradle tohto typu.

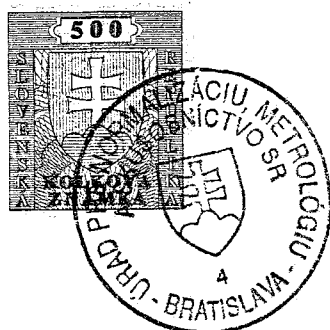
Zdôvodnenie:

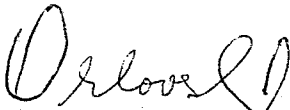
Uvedený typ meradla spĺňa všetky metrologické a technické požiadavky príslušných predpisov, čo bolo zistené a potvrdené skúškou typu vykonanou v Českom metrologickom inštitúte a odborným posúdením rozhodnutia o schválení typu meradla č. 2029/95/1 zo dňa 16.05.1995, ktoré vykonal Slovenský metrologický ústav v Bratislave.

Poučenie o odvolaní:

Proti tomuto Rozhodnutiu je možné podať na ÚNMS SR rozklad do 15 dní odo dňa jeho doručenia žiadateľovi.

Príloha je neoddeliteľnou súčasťou tohto Rozhodnutia. Obsahuje 2 strany textu a rozhodnutie ČMI.




Ing. Jozef Orlovský
riaditeľ odboru metrológie
ÚNMS SR

ELEKTRONICKÝ VODOMER NA STUDENÚ A TEPLÚ VODU VOLUTRON TYP WFV A WMV

Výrobca : Landis & Gyr, Deutschland electronic GmbH,
Sondershäuser Landstr. 27, D-99974 Mühlhausen, SRN
(do 30.09.1995 SAMECO Meßtechnik GmbH, SRN).

Štátna značka schváleného typu meradla: TSQ 142/95-184

Pre Slovenskú republiku platí príloha k rozhodnutiu ČMI Brno
č.2029/95/1 z 16.5.1995 (úradná značka schváleného typu pre ČR
TCM 142/95-2029), s nasledujúcimi zmenami:

1. Bod I. Úvod - Výrobca meradla sa mení:
Landis & Gyr, Deutschland electronic GmbH,
Sondershäuser Landstr. 27, D-99974 Mühlhausen, SRN
(do 30.09.1995 SAMECO Meßtechnik GmbH, SRN).
2. Celý bod II.5. Overenie meradla sa mení:
Meradlá na studenú vodu sa overujú podľa PNÚ 1420.2. Meradlá na
teplú vodu sa overujú podľa PNÚ 1425.2 studenou vodou, pričom sa
každý 200-tý kus preskúša aj teplou vodou. Vodomer je možné
skúšať buď:
 - ako celok, meracia vložka je nainštalovaná v spodnom
pripojovacom púzdre.
Spodné pripojovacie púzdro spolu s meracou vložkou tvorí
neoddeliteľný celok.
 - ako oddelenú meraciu vložku, kde meracia vložka sa skúša
v spodnom pripojovacom púzdre inštalovanom v skúšobnom
zariadení. Po overení sa meracia vložka oddelí od spodného
púzdra, ktoré bolo použité pri skúškach. Takto oddelená meracia
vložka sa nainštaluje do zabudovaného spodného pripojovacieho
púzdra v potrubí. Meraciu vložku určitej veľkosti je možné
inštalovať len do spodného pripojovacieho púzdra, ktoré je
určené pre túto veľkosť.

Pripojovacie spodné púzdra sa skúšajú jednotlivito na tesnosť
tesniacich plôch ako aj tesnosti oddeľovacích stien medzi vtokom
a výtokom pomocou tlakovej skúšky min. 0,1 MPa.

Pri oddelenom overení môže vodomer uvádzať do prevádzky a
inštalovať (do spodných pripojovacích púzdiar) iba montážna
organizácia autorizovaná výrobcou, ktorej pracovníkov výrobca
zaškolil. Výrobca je povinný evidovať montážne organizácie, ktoré
uskutočňujú takúto inštaláciu.



Po overení sa u vyhovujúceho vodomera zaistí jednou previazanou plombou spojenie počítadla meracieho púzdra a spodného pripojovacieho dielu. U typu WFV je zaistené spojenie počítadla s telesom vodomera jedným snímacím štítkom s úradnou značkou. Kryt počítadla je zaistený taktiež jedným snímacím štítkom s úradnou značkou.

3. Celý bod II.6. Doba platnosti overenia sa mení:

Doba platnosti overenia je 4 roky pre meradlá na teplú vodu a 6 rokov pre meradlá na studenú vodu.

Vypracovali: RNDr. Milan Mišovich
Ing. Tibor Reško



schválil: Ing. Igor Peter
vedúci odd. 232



Ing. Peter Farár
riaditeľ odboru 230



Ing. Peter Kneppo, DrSc.
riaditeľ SMÚ



Bratislava 12.08.1996



**ROZHODNUTÍ
O SCHVÁLENÍ TYPU MĚŘIDLA**

č. 2029/95/1

Na žádost fy Landis & Gyr spol.s r.o. Počernická 96 Praha 10,
Český metrologický institut, podle zákona o metrologii,
č. 505/1990 Sb., § 6, 7,

s c h v a l u j e

typ měřidla: elektronický vodoměr na studenou a teplou vodu
VOLUTRON typ WFV a WMV,
výrobce: Landis & Gyr GmbH, Frankfurt, SRN,

při dodržení technických údajů a podmínek uvedených v příloze
tohoto rozhodnutí.

Měřidlu se přiděluje úřední značka schváleného typu

TCM 142/95 – 2029

Odůvodnění:

Na základě technických zkoušek, které byly provedeny Českým
metrologickým institutem bylo zjištěno, že uvedený typ
měřidla splňuje metrologické požadavky.

Poučení o odvolání:

Proti tomuto rozhodnutí lze podat u Úřadu pro technickou
normalizaci, metrologii a státní zkušebnictví rozklad do 15
dnů ode dne jeho oznámení.

Příloha

je nedílnou součástí tohoto rozhodnutí. Obsahuje základní
technické údaje a metrologické parametry měřidla a má celkem
3 strany protokolu a 2 technické přílohy.



RNDr. Pavel K l e n o v s k ý
ředitel ČMI

Brno, 16. května 1995

PROTOKOL O TECHNICKÉ ZKOUŠCE

TCM 142/95-2029

I. ÚVOD

- Název a typ měřidla:
Elektronický vodoměr na studenou a teplou vodu VOLUTRON typ WFV a WMV
- Výrobce měřidla:
Landis & Gyr Building Control GmbH
Friestrasse 20-24, Frankfurt 60, SRN
- Žadatel o typové schválení měřidla:
Landis & Gyr Praha, spol. s r.o.
Počernická 96, 108 03 Praha 10

II. OBSAH PROTOKOLU

1. Popis měřidla

- 1.1 Vodoměr VOLUTRON je lopatkový suchoběžný vodoměr určený pro měření protečeného množství studené nebo teplé vody, určený pro montáž do potrubí v horizontální nebo vertikální poloze.
- 1.2 Typ WFV (obr. č. 1) je jednovtokový lopatkový vodoměr s vnitřní hradítkovou regulací, opatřený elektronickým počítadlem, které je pevně spojeno s měřicím ústrojím, nebo umístěno odděleně a spojeno kabelem ve vzdálenosti do 0,5 m. Otáčky lopatkového kola vodoměru jsou snímány elektronicky.
- 1.3 Typ WMV (obr. č. 2) je vícevtokový lopatkový vodoměr s měřicím pouzdrém zaměnitelně uloženým v připojovacím dílu. Měřicí pouzdro tvoří měřicí komora s vtokovými kanály, přivádějícími měřenou kapalinu na lopatkové kolo. Otáčky lopatkového kola jsou snímány elektronicky. Počítadlo vodoměru je elektronické, pevně spojené s vodoměrem, nebo propojené kabelem a umístěné ve vzdálenosti 0,5 m od vodoměru.

Připojovací díl tvoří těleso vodoměru s hrdly pro montáž do potrubí, do kterého je zašroubováno kompletní měřicí pouzdro.
- 1.4 Elektronické počítadlo vodoměru typu WFV a WMV je opatřeno 9místným LCD displejem a napájeno 3V lithiovou baterií. Počítadlo sumarizuje hodnoty spotřeby vody a zobrazuje následující hodnoty přepínané tlačítkem pod

ČESKÝ METROLOGICKÝ INSTITUT

Oblastní inspektorát Brno

Okružní 31

638 00 BRNO

6

displejem:

- spotřebu vody od zadaného data [m³],
- zadané datum (den, měsíc),
- spotřebu vody za uplynulý rok [m³],
- kontrol. číslo,
- kumulovanou spotřebu vody [m³],
- provozní hodiny [h].

2. Základní technické údaje

	Typ	WFV	WMV
Jmenovitá světlost Dn	[mm]	13,0 (½")	13,0 (½")
Jmenovitý průtok Q _n	[m ³ /h]	1,5	1,5
Maximální teplota	[°C]	30,0; 90,0	30,0; 90,0
Poloha instalace		H, V	V H
Metrologická třída ISO		B	A B
Maximální průtok Q _{max}	[m ³ /h]	3,0	3,0 3,0
Přechod. průtok Q _t	[dm ³ /h]	120,0	150,0 120,0
Minimální průtok Q _{min}	[dm ³ /h]	30,0	60,0 30,0
Jmenovitý tlak	[MPa]	1,0	1,0
Úbytek tlaku při Q _{max}	[MPa]	0,1	0,1
Hodnota dílku	[dm ³]	0,01	0,01
Stavební délka	[mm]	80,0; 110,0	110,0

Dovolená chyba měření protečeného objemu

- dolní měřicí rozsah [%] ± 5,0
- horní měřicí rozsah, teplá voda [%] ± 3,0
- horní měřicí rozsah, studená voda [%] ± 2,0

3. Zkouška

Zkouška vodoměrů byla uskutečněna hmotnostní metodou s pevným startem podle PNÚ 1420.2 a PNÚ 1425.2 na zařízení ČMI 01 Brno.

Výsledky zkoušky potvrdily, že vodoměry typu WFV a WMV odpovídají platným metrologickým předpisům.

4. Údaje na měřidle

Na číselníku vodoměru jsou uvedeny tyto údaje:

- značka výrobce,
- výrobní číslo,
- jmenovitý průtok,
- poloha instalace,

ČESKÝ METROLOGICKÝ INSTITUT

Oblastní inspektorát Brno

Okružní 31

638 00 BRNO

6

- metrologická třída ISO,
- rok výroby,
- úřední značka schválení typu.

Na tělese vodoměru je vyznačen směr proudění vody.

5. Ověření měřidla

Vodoměry WFV a WMV se ověřují podle PNÚ 1420.2 studenou vodou v horizontální poloze. První ověření vodoměrů typu WMV se uskuteční v kompletní sestavě včetně připojovacího dílu. Další ověření je možno uskutečnit samostatným přezkoušením měřícího pouzdra.

Po ověření se u vyhovujícího vodoměru zajistí jednou provázanou plombou spojení počítadla měřícího pouzdra a připojovacího dílu. U typu WFV je zajištěno spojení počítadla s tělesem vodoměru jedním snímacím štítkem s úřední značkou. Kryt počítadla je zajištěn rovněž jedním snímacím štítkem s úřední značkou.

6. Doba platnosti ověření

V souladu s platným výměrem ÚNMZ č. M-103/94 ze dne 24.10.1994 č.j. 1314/94/20 o stanovených měřidlech se doba platnosti ověření stanovuje pro vodoměry na studenou vodu na 6 roků, pro vodoměry na teplou vodu na 4 roky.

7. Vzorek měřidla

Zkouška byla uskutečněna na 3 vzorcích vodoměrů. Vzorky jsou uloženy v laboratořích ČMI 01 Brno.

III. Závěr

Vykonavatel technické zkoušky: Vladislav Šmarda

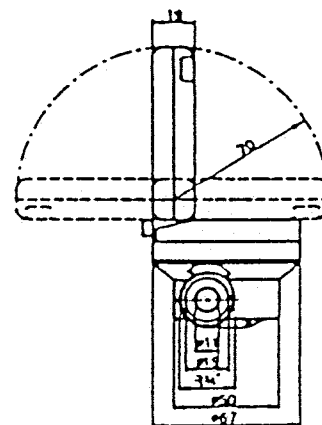
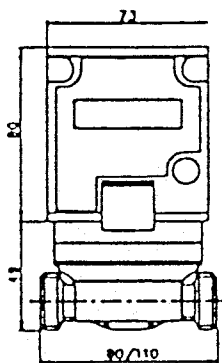
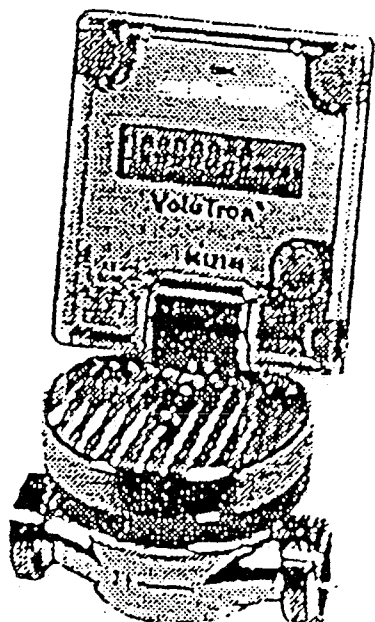


Datum provedení zkoušky: 25.4.1995

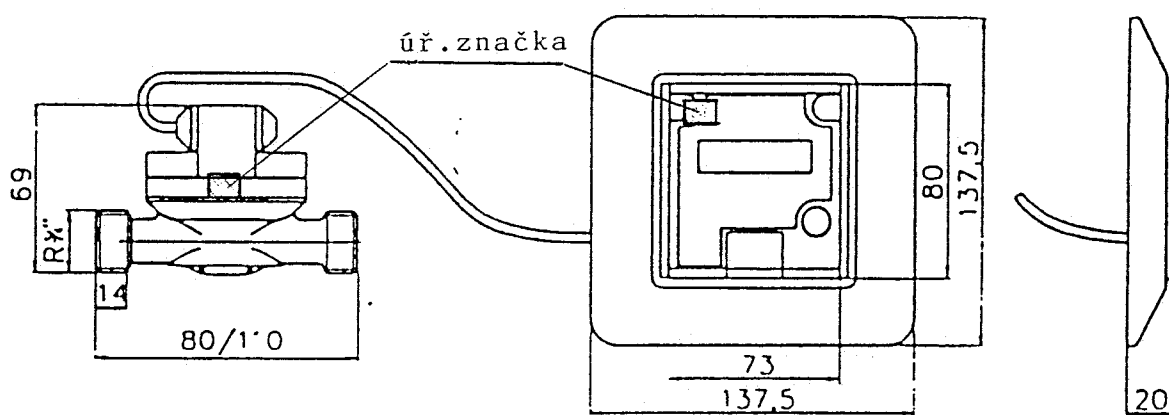
Datum vystavení protokolu: 15.5.1995

Počet stránek protokolu: 3 + 2 přílohy

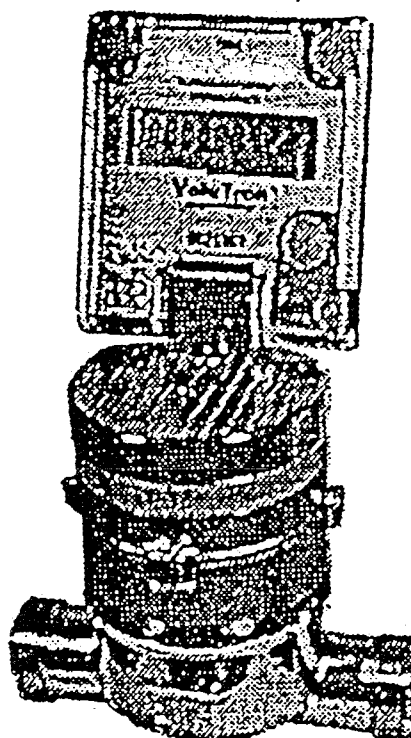
ČESKÝ METROLOGICKÝ INSTITUT
Oblastní inspektorát Brno
Okružní 31
638 00 BRNO
6



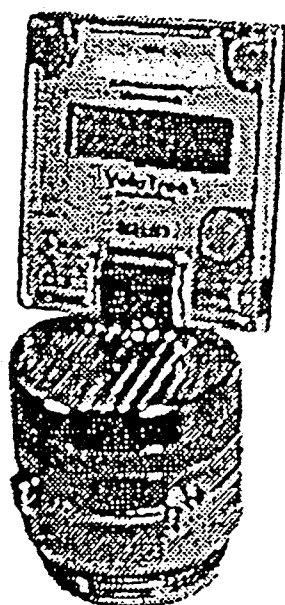
Volutron WFV



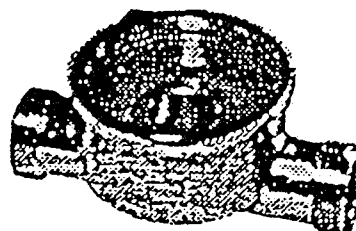
Volutron WFV - oddělené provedení



Volutron WMV



Měřicí pouzdro



Připojovací díl

Obr. 2